

正中斑黄白色，由一个不完整的蝶形斑和其后的矛状斑构成，蝶形斑还间杂有小碎斑。正中斑的外侧左右各有3条黑黄相靠的、细的斜向斑纹。腹部腹面深褐色，生殖沟至纺器之间有一方形大黑斑，斑的前缘、前侧缘、两侧及后缘各有一黄色小斑位于周围。此外，腹部两侧有黑、黄相间的波状细条纹。

生殖厩梨形，长轴纵向，垂体细长呈鞭状，其中段及尖端有细缢，中段细缢密且近环状，尖端超出生殖沟。垂体脱落后，其着生处有横向褶皱数条，生殖厩后端隆起呈菱形。

**观察标本：**6♀♀，湖南桑植天平山，1986年7月，沈猷慧采；1♀，广西大明山，1985年7月14日，张永靖采。

**地理分布：**中国（浙江、湖南、台湾、广西）、日本。

**锥扇蛛 *Zilla conica* Yin et al. , 1987 (图288)**

*Zilla conica* Yin et al. , 1987 *Nat. Sci. J. Hunan Normal Univ.* **10** (1): 63, figs. 9-14 (♀♂)

雌蛛体长6.50—10.90。体长10.70者，头胸部长3.40，宽3.10；腹部长7.30，宽5.40。前、后眼列均后曲，前、后侧眼邻近。中眼域梯形，长大于宽，前边等于后边。前列眼大于后列眼。前中眼小于前侧眼，前中眼间距稍大于前中眼直径，前中侧眼间距为中眼直径的3.5倍。后中眼大于后侧眼，后中眼间距稍大于后中眼直径，后中、侧眼间距为中眼直径的4倍。放射沟和颈沟明显，中窝横向。头区红褐色，胸区黄褐色。螯肢、胸甲红褐色。螯肢前齿堤4齿，后齿堤3齿。步足黄褐色，各节上有黑褐色环纹，胫节、后跗节、跗节上的环纹尤为明显，多刺，足式为1, 4, 2, 3。腹部长卵圆形，肩角稍隆起，背面浅褐色，叶

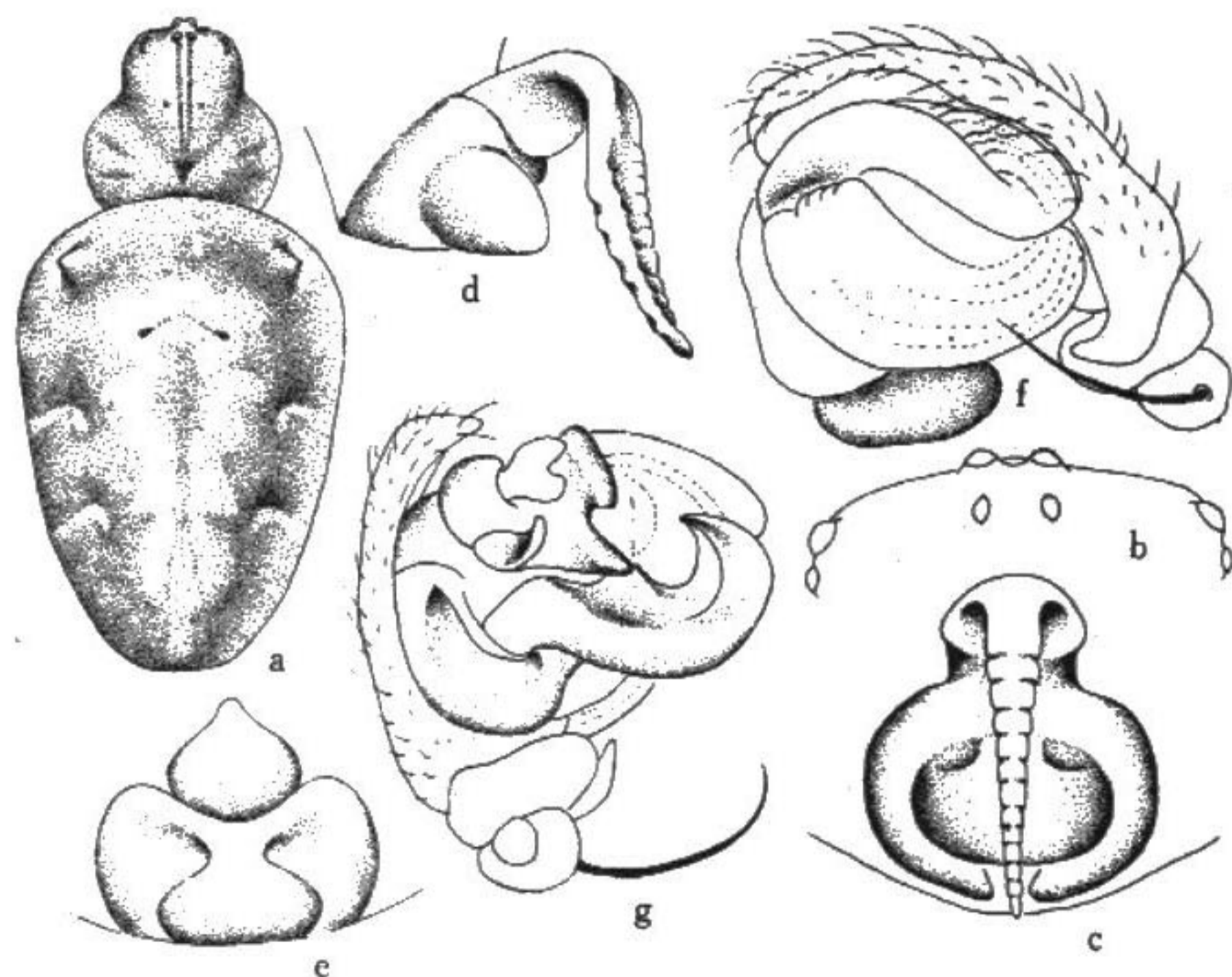


图288 锥扇蛛 *Zilla conica*

a. 雌蛛外形 body (♀), b. 眼区 ocular region, c-e. 外雌器 epigynum: c. 腹面观 ventral, d. 侧面观 lateral, e. 垂体脱落后 的外雌器 epigynum, scape fallen off, f-g. 雄性触肢器 palpal organ: f. 后侧观 retrolateral, g. 前侧观 proateral

状斑黑褐色，肩角的外缘和叶状斑的左右侧有3条黄色横纹，两肩角之间前方有两个并立黄色小椭圆斑。叶状斑的中央有4个黄色斑，前三个菱形，由前至后逐个狭小，最后一个斑呈矛状。腹部腹面浅褐色，生殖沟与纺器之间正中有一长方形黑斑，其前、侧缘为黄色条斑所包围。纺器黑褐色，其前缘左右角各有一黄色菱形斑。生殖厩近椭圆形，长轴横向，垂体呈锤状，大部分有横缢，垂体脱落后，其着生处呈桃形。生殖厩后端隆起呈圆烧瓶状。

雄蛛体长5.20—5.60，体长5.20者，头胸部长2.40，宽1.90；腹部长2.80，宽1.80。背甲黄褐色，从头区前缘至胸区后缘有一黑褐色宽纵斑。腹部背面褐色，前端有两个小黑斑及左右一对括号形白斑，叶状斑不明显，中、后部两侧有3个黑白相靠的横斑，后端有两个黑色细横斑。生殖球呈短卵圆形，中突粗壮，呈镰刀状。

**观察标本：**1♀，浙江松阳，1987年，陈银方采；4♀♀，江西庐山，1987年6月，王家福采；12♀♀5♂♂，湖南桑植天平山，1986年7月，沈猷慧采；1♀，湖南浏阳大围山，1988年7月，胡绍海采；1♀，湖南石门壶瓶山，1992年7月，谢莉萍采。

**地理分布：**中国 [浙江、江西（庐山）、湖南]。

### 皇冠扇蛛 *Zilla crownia* Yin, Xie et Bao, 1996 (图289)

*Zilla crownia* Yin, Xie et Bao, 1996 *Acta Arachnol.* 5 (1): 2, figs. 6—9

雌蛛体长9.40，头胸部长2.80，宽3.00；腹部长6.80，宽4.50。足式为4, 1, 2, 3。前、后眼列微后曲，前中眼稍大于前侧眼，前中眼间距约等于前中眼直径的1.5倍，前中、侧眼间距3倍于前中眼间距。后中眼大于前中眼，后侧眼最小。后中眼间距约等于后中眼直径，后中、侧眼间距与前、中侧眼间距约相等。中眼域长稍大于宽，前边小于后边。额高等于前中眼直径。背甲灰褐色，中窝横向，前方一个三角形黑褐斑。颈沟深，头区隆起，放射沟明显。中窝、颈沟、放射沟均黑褐色。胸甲心形黑色。螯肢黑褐色，前、后齿堤均3齿。

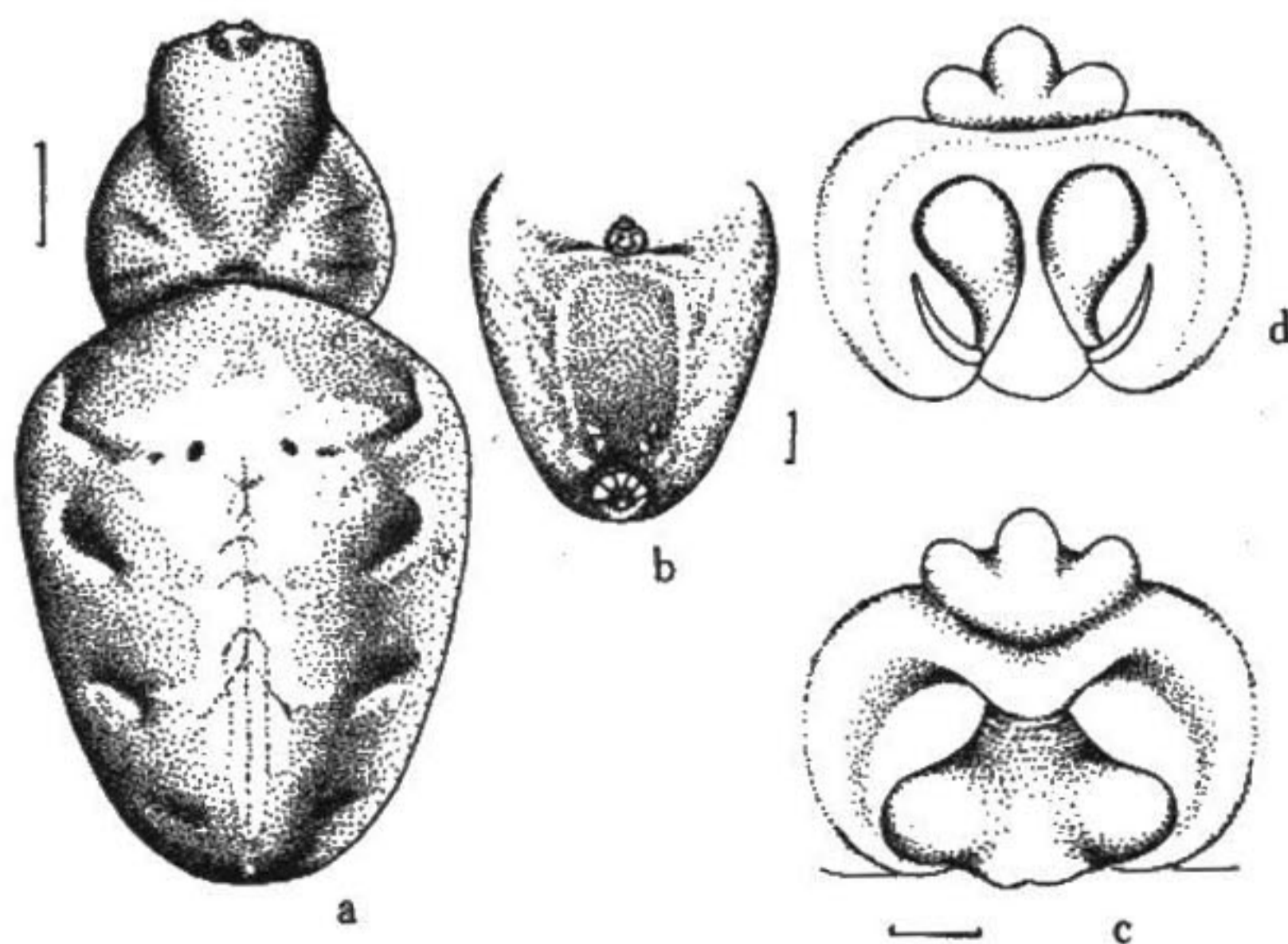


图289 皇冠扇蛛 *Zilla crownia* Yin, Xie et Bao, 1996  
a. 外形 body (♀), b. 腹部腹面观 abdomen ventral, c、d. 外雌器 (垂体脱落后) epigynum scape fallen off; c. 腹面观 ventral, d. 内部结构 vulva